

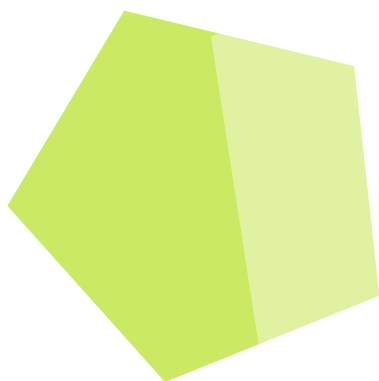
Il protocollo

HEY!
TEACHERS,
DON'T LEAVE
THE KIDS ALONE.



Erasmus + KA2 Strategic Partnership
School Education

Hey, Techers! Don't leave the kids alone
Il Protocollo



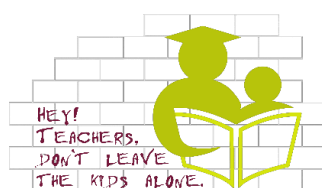


Tavola dei contenuti	
Introduzione	5
Il Progetto	7
Gli obiettivi del progetto	7
I risultati attesi	8
Il Protocollo	9
L'importanza dell'educazione in EU	9
Gli obiettivi del Protocollo	10
Regolamento di certificazione scolastica inclusiva	11
Introduzione	11
Scopo e campo di applicazione	11
Documenti di riferimento e definizioni	11
Condizioni per la concessione e il mantenimento della certificazione	11
Procedura di Certificazione delle competenze	12
Come richiedere la certificazione delle competenze degli insegnanti della scuola primaria in educazione inclusiva	12
Fase 1: verifica del documento	12
Fase 2: valutazione e verifica delle competenze	13
Esame e valutazione delle competenze	13
Valutazione indipendente del Ri-esaminatore di certificazione	14

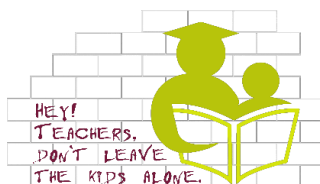


Tavola dei contenuti	
Risultati	14
Concessione di certificazione delle competenze	14
Manutenzione e monitoraggio	14
Modifica, estensione e/o riduzione della certificazione delle competenze concessa	15
Validità e rinnovo del contratto di certificazione	15
Rinuncia, sospensione e revoca della certificazione	16
Rinuncia	16
Sospensione	17
Revoca	
Reclami, ricorsi e controversie	17
Reclami	17
Reclami e ricorsi	17
Trattamento dei dati personali e autorizzazione per l'uso	18
Allegato I – Richiesta di Certificazione di competenze	19
Allegato II – Schema di certificazione in educazione inclusiva	21
Allegato III – Elenco delle competenze certificate di educazione inclusiva	25
Allegato IV – Codice deontologico	29
Allegato V – Contratto di certificazione e consensi	30
Allegato VI – Modello dell'esame per l'insegnante della scuola primaria	31



INTRODUZIONE

L'istruzione è uno dei cinque obiettivi in scadenza della strategia Europa 2020 (http://ec.europa.eu/europe2020/index_en.htm): "Nel periodo fino al 2020, l'obiettivo principale della cooperazione europea dovrebbe essere il sostegno l'ulteriore sviluppo dei sistemi di istruzione e formazione negli Stati membri volti a garantire:

a. l'adempimento personale, sociale e professionale di tutti i cittadini;

b. prosperità economica sostenibile e occupabilità, promuovendo al contempo valori democratici, coesione sociale, cittadinanza attiva e dialogo interculturale "(conclusioni del Consiglio, 2009, p.3). L'importanza dei percorsi educativi è sottolineata anche nelle conclusioni del Consiglio su un quadro strategico per la cooperazione europea nel settore dell'istruzione e della formazione (ET 2020) che stabilisce quattro obiettivi strategici per l'istruzione e la formazione nel prossimo decennio:

1. "L'apprendimento permanente e la mobilità devono diventare realtà con i sistemi di istruzione e formazione professionale più sensibili ai cambiamenti e al resto del mondo.

2. La qualità e l'efficienza dell'istruzione e della formazione devono essere migliorate prestando maggiore attenzione all'innalzamento dei livelli di abilità di base come l'alfabetizzazione e il calcolo, rendendo la matematica, la scienza e la tecnologia più attraenti e rafforzando le capacità linguistiche.

3. Equità, coesione sociale e cittadinanza attiva devono essere promossi in modo che tutti i cittadini, indipendentemente dalle loro circostanze personali, sociali o economiche, possano continuare a sviluppare competenze specifiche per il lavoro nel corso della loro vita.

4. La creatività e l'innovazione, compresa l'imprenditorialità, dovrebbero essere incoraggiate a tutti i livelli dell'istruzione e della formazione, dal momento che questi sono i principali motori dello sviluppo economico sostenibile. In particolare, le persone dovrebbero essere aiutate a diventare digitalmente competenti e a sviluppare iniziativa, imprenditorialità e consapevolezza culturale "(<https://eur-lex.europa.eu/legal-content/EN/TXT/HTML/?uri=LEGISSUM:ef0016&from=IT>).

Per raggiungere questi obiettivi, è necessario che i percorsi formativi siano in linea con le esigenze degli studenti e degli insegnanti, nonché con la tendenza del cambiamento sociale. Secondo l'analisi sulle nuove sfide sociali, stanno cambiando sia le esigenze degli studenti e dei formatori sia la tendenza al cambiamento sociale; per questi motivi, anche i percorsi formativi devono essere modificati e migliorati con metodologie innovative e strumenti pratici, in particolare per la gestione degli studenti (e delle loro famiglie) nelle difficoltà sociali / relazionali.

In effetti, queste nuove metodologie e strumenti devono essere basati sui bisogni degli studenti e degli insegnanti, nonché sulla tendenza del cambiamento sociale, al fine di fornire i migliori approcci educativi.



Queste tendenze si applicano a:

- I cambiamenti familiari e l'arrivo di nuovi tipi di famiglie, più complessi e con più membri;
- Evoluzione degli stili educativi ed esistenziali;
- Diversificazione del contesto culturale;
- Estensione del divario tra ricchi e poveri e crisi della classe media;
- Nuovi approcci di apprendimento e svantaggio educativo.

Ognuna di queste tendenze, profondamente collegate tra loro, fa parte di uno specifico contesto sociale - sulla modernità liquida, delineata da Bauman - che ha in gran parte perso le sue tradizionali reti di coesione e cooperazione, intensificando le deviazioni individualistiche che danneggiano le basi della democrazia e della pacifica convivenza (Todorov). In questo contesto, la scuola è uno dei pilastri principali contro il processo di molecolarizzazione sociale ma, per agire in modo efficiente, deve essere in grado di interagire con interlocutori diversi rispetto a quelli del passato e diversi l'uno dall'altro per molte ragioni: bisogni, aspettative, valori, modelli di formazione.

Secondo il Rapporto sulla Conferenza Internazionale 2008 sull'educazione inclusiva, infatti, la "educazione inclusiva si basa su una serie di concezioni e valori riguardanti il tipo di società da costruire e la persona ideale da sviluppare. Se vogliamo avere società più inclusive, che siano più pacifiche e rispettose delle differenze, è essenziale che gli studenti abbiano l'opportunità di sviluppare e sperimentare questi valori nella loro istruzione, sia nelle scuole che in ambienti non formali" (p. 11).

Si può vedere che il pensiero si è spostato oltre la ristretta idea di inclusione come mezzo di comprensione e di superamento di un deficit ed è ora ampiamente accettato che riguarda questioni di genere, etnia, classe, condizioni sociali, salute e diritti umani che comprendono l'universale coinvolgimento, accesso, partecipazione e realizzazione (Ouane, 2008).

Il progetto Hey Teachers, Non lasciare i bambini da soli è basato sull'idea di creare strumenti di formazione specifici per consentire agli insegnanti di impegnarsi direttamente, almeno potenzialmente, con ogni studente (specialmente con quelli a rischio di esclusione per ragioni sociali o economiche, o per disabilità cognitive o fisiche) e ogni famiglia in modo individuale e di gruppo, per ricollegare questa relazione in reti di scambio e coesione sociale per portarli via nella loro solitudine e/o prevenire il rischio che stabiliscano nuovi tipi di solitudine nella loro esperienza scolastica.

Questa doppia capacità di accogliere / ricevere, attraverso il miglioramento delle pratiche di individualizzazione e la connessione delle differenze individuali, è il requisito essenziale di ogni scuola inclusiva, in grado di riflettere l'evoluzione dei bisogni tradizionalmente attribuiti all'area deficitaria.

Lo scopo del progetto è di potenziare sia gli insegnanti sia i genitori impegnati nell'educazione dei figli sia gli studenti (insieme alle loro famiglie) in abilità pratiche che consentano loro di affrontare le sfide quotidiane in modo più efficace e migliorare la loro capacità di inclusione e il loro livello di benessere sociale in un ambiente sostenibile.



Inoltre, in questo quadro, il valore aggiunto del progetto è la creazione di questo "Protocollo" contenente le procedure, gli approcci di apprendimento, gli strumenti formativi e gli aspetti fisici/logistici degli ambienti di apprendimento inclusivo, che sarà usato come guida per la validazione e certificazione di queste specifiche abilità, conoscenze e competenze.

Il progetto

Gli obiettivi del progetto

Gli obiettivi del progetto sono:

- esaminare le esigenze degli educatori e degli studenti in particolare, di valutare il loro livello di base del benessere sociale nella loro esperienza scolastica;
- Pubblicizzare la consapevolezza che l'inclusione e il benessere sociale sono una base necessaria per un insegnamento e un apprendimento efficaci;
- Fornire strumenti e metodologie per il personale e gli studenti impegnati nell'educazione dei bambini per:
 - i. gestire gli effetti negativi dati dai cambiamenti sociali;
 - ii. promuovere l'inclusione propria e di studenti e famiglie;
 - iii. migliorare le loro capacità comunicative;
 - iv. aumentare la consapevolezza di sé dei propri studenti (dei loro valori, bisogni, emozioni, pensieri e modelli di comportamento);
 - v. regolare le loro emozioni in modo efficace;
 - vi. motivare i gruppi target in modo più efficace.
- Produrre risorse di alta qualità per i professionisti dell'istruzione;
- Aumentare la coesione sociale degli studenti, delle loro famiglie e degli educatori nella loro esperienza scolastica;
- Promuovere l'inclusione di soggetti svantaggiati;
- Contribuire alla riduzione dell'abbandono scolastico aumentando la motivazione degli studenti;

Gruppi target:

Scuole primarie, insegnanti, studenti e le loro famiglie.



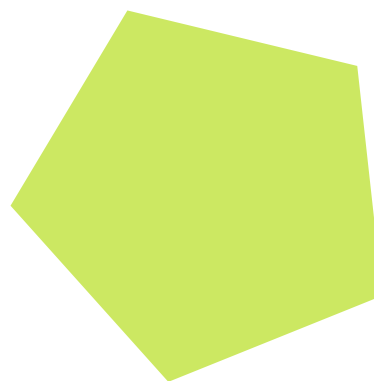
I risultati attesi

I risultati attesi del progetto sono:

- a. sensibilizzare sull'importanza dell'inclusione, del benessere sociale e delle relazioni familiari/scolastiche nei percorsi formativi;
- b. costruire la capacità degli insegnanti di impegnarsi direttamente con ogni studente e ogni famiglia in modo individuale (ricollegare questa relazione in reti di scambio e coesione sociale per portarli via dalla loro solitudine e per prevenire il rischio che stabiliscano nuovi tipi di solitudine nella loro esperienza scolastica). Si prevede di trasferire, in una prima fase, a 12 insegnanti di scuola primaria (2 per partner), le competenze inclusive fornite dall'uso dei nuovi strumenti di formazione. Considerando un cosiddetto effetto "modello a cascata", questi insegnanti trasferiranno ad altri 10 colleghi queste competenze (al termine del progetto, gli insegnanti formati saranno 120);
- c. fornire strumenti di formazione per garantire un ambiente sociale e di apprendimento inclusivo ottimale; (è previsto l'uso di circa 2500 strumenti di formazione, da scuole e insegnanti nei paesi partner coinvolti e in generale in Europa);
- d. creare un modello di struttura scolastica più inclusiva e di un modello più inclusivo di ambiente di apprendimento "facilmente trasferibile".

I risultati tangibili del progetto atteso (Intellectual Outputs) sono:

- Intellectual Output 1 - Analisi/ricerca transnazionale;
- Intellectual Output 2 - Strumenti di formazione;
- Intellectual Output 3 - Protocollo;
- Intellectual Output 4 - Risorse elettroniche per insegnanti, famiglie e studenti.

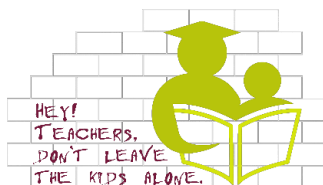




Il protocollo

L'importanza dell'educazione nell'UE

Una questione riguardante l'adeguatezza degli approcci di formazione utilizzati dagli insegnanti della scuola primaria in relazione alle principali tendenze dei cambiamenti sociali in corso, richiede risposte comuni a livello europeo e un approccio comune a livello europeo. La condivisione di esperienze, punti di vista e migliori pratiche sono gli strumenti di base per uno sviluppo sociale e culturale dei territori, e solo uno scambio consolidato di buoni modelli o strumenti da applicare transregionalmente in Europa produrrà un miglioramento generale del sistema educativo. Inoltre, non sarebbe possibile affrontare questo argomento in un solo paese al fine di trarre conclusioni e risultati che potrebbero essere utilizzati a livello europeo. La lotta contro la nuova forma di svantaggio sociale, la promozione dell'inclusione attraverso l'istruzione e la competitività del sistema educativo sono argomenti di interesse europeo (e le cause non sono legate a un paese specifico) e un impatto più ampio potrebbe essere garantito dal coinvolgimento di diversi paesi europei se si sono concentrati sulla ricerca di soluzioni congiunte al problema. Infatti, come dichiarato dall'UNESCO e dall'UNICEF (2007): "Il diritto all'educazione richiede un impegno per garantire l'accesso universale, compresa l'adozione di tutte le misure necessarie per raggiungere i bambini più emarginati. Ma portare i bambini nelle scuole non è abbastanza; non è garanzia di un'educazione che permetta alle persone di raggiungere i propri obiettivi economici e sociali e di acquisire le abilità, le conoscenze, i valori e gli atteggiamenti che portano a una cittadinanza responsabile e attiva" (p.27). Un'educazione inclusiva basata sui diritti per tutti gli studenti ha bisogno di un approccio olistico e ciò richiede una visione degli insegnanti come qualcosa di più dei fornitori di contenuti. Come afferma l'UNESCO (2008): "Applicare un approccio all'educazione basato sui diritti per avanzare verso l'inclusione richiederà una riforma completa del sistema scolastico, compresa la modifica delle garanzie e politiche costituzionali, programmi di studio, sistemi di formazione degli insegnanti, materiali, ambienti di apprendimento, metodologie, risorse allocazione, ecc. Soprattutto, richiederà un cambiamento nell'atteggiamento di tutte le persone, in tutto il sistema, per accogliere la diversità e le differenze e vederle come opportunità piuttosto che come problemi" (p. 29). Secondo queste indicazioni, i partner del progetto hanno sviluppato corsi di formazione per insegnanti, materiali, metodologie, risorse, strumenti, ecc., riassunti in IO1 e IO2, al fine di contribuire a migliorare il sistema scolastico europeo in termini di "approccio inclusivo", fornendo e garantendo benessere sociale, fisico ed emotivo per insegnanti, studenti e famiglie. Inoltre, questo "Protocollo" rappresenta gli strumenti specifici che descrivono il percorso per certificare le competenze inclusive degli insegnanti della scuola primaria e possono essere diffusi in tutti i paesi europei e possono essere facilmente adattati a ciascun sistema scolastico locale.



Gli obiettivi del protocollo

Il "Protocollo" mira a creare un percorso di convalida e certificazione specifico e chiaro delle abilità e delle competenze relative agli approcci di apprendimento inclusivo.

Sarà una guida e / o un documento procedurale per la convalida e la certificazione delle competenze, contenente le procedure, gli approcci di apprendimento, gli strumenti di formazione e gli aspetti fisici / logistici degli ambienti di apprendimento inclusivo.

Tutta la versione finale dei prodotti del progetto sviluppati fino ad ora, vengono raccolti (strumenti di formazione, ricerca, analisi degli stakeholder, ecc.) e armonizzati al fine di rendere il protocollo un documento facile da usare.

Il "Protocollo" è basato sul QEQ (European Qualifications Framework), e in questo quadro viene creato uno schema per la convalida delle competenze sopra menzionate. Una certificazione dell'organizzazione delle competenze, che ha creato questa metodologia per la certificazione delle competenze acquisite in contesti non formali, supporterà gli utenti del Protocollo per ottenere la certificazione (come spiegato nella "Parte 3 - Guida per la certificazione").

Il Protocollo, perciò, è focalizzato su uno dei cinque obiettivi del Quadro strategico dell'Europa 2020, "Inclusione educativa e sociale", contribuendo a:

- Rispettare i principi dell'educazione inclusiva al fine di superare situazioni di disabilità, svantaggio ed emarginazione, al fine di assicurare equità e promuovere principi democratici di coesione sociale, cittadinanza attiva e dialogo interculturale;
- Garantire a tutti i cittadini l'acquisizione delle competenze di base e le condizioni per realizzare pienamente il proprio potenziale di apprendimento in una prospettiva di apprendimento permanente, al fine di aumentare l'occupabilità e la crescita economica sostenibile;
- Attuare e rafforzare un contesto scolastico inclusivo al fine di promuovere i miglioramenti per tutti gli studenti e una crescita complessiva della qualità dell'intero sistema scolastico.

Il Protocollo contiene tre guide per la validazione e la certificazione di specifiche abilità e competenze risultate dalle attività del Progetto competenze necessarie per l'applicazione dell'approccio di apprendimento inclusive sviluppato e armonizzato nella formazione riportata nell'IO2 e nell'allegato III di questo document.

Il Protocollo è uno specific document che fornisce agli insegnanti una chiara procedura per ottenere una Certificazione in Educazione inclusiva.

Il seguente regolamento sono state armonizzate e redatte con la consulenza dell'ICEP s.r.o. (<http://ceponline.com/>). Questo regolamento segue quello europeo, così ogni partner può fare riferimento ad altri Enti di Certificazione in altri paesi europei.



Regolamento di certificazione scolastica inclusive

Introduzione

Il presente Regolamento di certificazione scolastica inclusiva descrive le attività previste da un ente di certificazione per la certificazione degli insegnanti e le modalità conseguenti per il mantenimento nel tempo di questa certificazione.

Insegnante di scuola elementare può richiedere la certificazione e il mantenimento di esso nel tempo. È soggetto alla capacità di dimostrare il possesso dei requisiti dello schema di certificazione prescelto (istruzione inclusiva in questo caso) e, se del caso, dei requisiti normativi obbligatori per quella figura professionale.

L'accettazione della Richiesta di certificazione delle competenze degli insegnanti di scuola primaria in educazione inclusiva (allegato 1) è legata alla valutazione e alla decisione indiscutibile dell'Ente di certificazione.

L'ORGANISMO DI CERTIFICAZIONE non fornisce alcun servizio di consulenza o attività di formazione e / o formazione in conflitto di interessi con l'attività di certificazione di Inclusive Education.

Scopo e campo di applicazione

Il presente regolamento di certificazione descrive i metodi adottati da un organismo di certificazione per valutare la conformità dell'insegnante con il programma di certificazione di educazione inclusiva (per insegnanti di scuola primaria in questo caso). Dopo la concessione della certificazione, gli Insegnanti saranno iscritti nel Registro degli Insegnanti della Scuola Primaria Certificato specializzati in Educazione Inclusiva.

Il presente regolamento è vincolante per entrambe le parti (CERTIFICATION BODY e Teachers).

Il presente regolamento definisce anche i metodi e le condizioni di valutazione per la concessione, il monitoraggio, l'estensione, la riduzione, la sospensione, la revoca e la rinuncia alla certificazione di educazione inclusiva.

Documenti di riferimento e definizioni

I documenti e le definizioni di riferimento sono:

- il Programma di certificazione scolastica inclusiva (allegato 2);
- eventuali norme e leggi nazionali, europee e / o internazionali cui si fa riferimento nel Programma di certificazione in materia di istruzione inclusiva.

Condizioni per la concessione e il mantenimento della certificazione

Gli insegnanti della scuola elementare, senza alcuna discriminazione per nazionalità, sesso, religione, razza e orientamento politico, possono presentare la certificazione di richiesta di competenze in istruzione inclusiva (allegato 1) e, se accettate dall'organismo di certificazione (dopo un esame ad hoc), possono ottenere la certificazione.

Per ottenere e mantenere la certificazione nel tempo, l'insegnante deve:



- a. identificare e rispettare tutti i requisiti specificati nel Programma di certificazione scolastica inclusiva (allegato 2);
- b. fornire a CERTIFICATION BODY tutte le informazioni e / o i documenti necessari e obbligatori;
- c. rispettare, anche nel tempo, tutte le disposizioni del Programma di certificazione scolastica inclusiva (allegato 2);
- d. mantenere le condizioni per l'intero periodo di validità della certificazione;
- e. in caso di reclami, fornire all'Ente di Certificazione tutte le informazioni e / o documenti necessari per la corretta gestione e risoluzione degli stessi;
- f. impegnarsi a utilizzare i certificati e/o i loghi e /o i marchi di certificazione dell'Ente di certificazione in modo corretto, come spiegato in questo documento;
- g. rispettare il codice deontologico incondizionatamente (vedi Allegato 4) letto e accettato sottoscrivendo la Richiesta di certificazione delle competenze (allegato 1)

PROCEDURA DI CERTIFICAZIONE DELLE COMPETENZE

Come richiedere la certificazione delle competenze degli insegnanti della scuola primaria in educazione inclusiva

L'insegnante, che desidera ottenere la Certificazione delle competenze, deve presentare una specifica richiesta scritta a CERTIFICATION BODY (Certification of Competences Request - Annex 1), che deve essere datata, firmata e trasmessa a CERTIFICATION BODY, con tutti gli allegati.

La firma della Richiesta implica l'accettazione delle procedure per l'uso di certificati e / o loghi e / o marchi di certificazione e il codice deontologico.

Una volta ricevuta la Richiesta, l'ORGANISMO DI CERTIFICAZIONE procede all'esame preliminare, informando l'Insegnante dell'accettazione o del rifiuto della Richiesta. L'organismo di certificazione può richiedere ulteriore documentazione, al fine di ottenere ulteriori informazioni utili alla valutazione.

È anche possibile richiedere il supporto dell'Ente di certificazione per il corretto completamento della Richiesta di certificazione delle competenze.

Fase 1: verifica del documento

Una volta ricevuta la Richiesta con tutta la documentazione richiesta, CERTIFICATION BODY avvia la procedura di verifica.

In caso di mancanza di documentazione, una richiesta formale viene inviata per posta o via fax al Docente, che ha 10 giorni lavorativi per provvedere all'integrazione.

L'ORGANISMO DI CERTIFICAZIONE, dopo aver ricevuto tutta la documentazione completa, provvede al rifiuto o all'accettazione della richiesta dando una comunicazione ufficiale via posta o via fax al Docente con le relative motivazioni.



In caso di rifiuto, l'insegnante può chiedere di riesaminare la decisione fornendo spiegazioni dettagliate della richiesta di riesame. Se i motivi sono ritenuti accettabili, CERTIFICATION BODY può rivalutare la Certification of Competences Request confermando o modificando la decisione presa. In quest'ultimo caso, la decisione è definitiva.

Fase 2: valutazione e verifica delle abilità

La fase 2 della verifica viene effettuata sotto la diretta responsabilità dell'Esaminatore, delegato dall'Organismo di Certificazione.

Questa fase consiste nella verifica, da parte dell'Esaminatore, della veridicità di tutte le informazioni contenute nella Richiesta di certificazione delle competenze e nei documenti allegati, attraverso interviste telefoniche o "faccia a faccia" con istituti, università, organizzazioni, aziende, corpi e / o organismi, ecc. o anche attraverso la ricerca e / o intervistando direttamente il Maestro.

L'insegnante deve accettare e autorizzare l'organismo di certificazione a contattare organizzazioni e / o persone menzionate nella documentazione fornita.

Lo scopo di questa fase è di accertare la veridicità delle informazioni e valutare le competenze del docente.

Al termine di questo processo di valutazione, l'esaminatore può esprimere un'opinione positiva o effettuare ulteriori indagini.

Valutazione dell'esame e delle competenze

La valutazione dell'esame e delle competenze fa parte della seconda fase del processo di certificazione. Viene eseguito dall'Examiner identificato e monitorato dallo staff di CERTIFICATION BODY (Testimone).

L'esame ha lo scopo di valutare le Competenze del candidato relative all'uso delle sue conoscenze, abilità e strumenti specifici nell'Educazione Inclusiva, come spiegato nel Programma di Certificazione e nell'elenco delle Competenze (Allegato III).

L'esame è condotto dall'esaminatore assegnato dall'Ente certificatore.

L'esame è diviso in due parti: una scritta e una orale. La prova scritta consiste in alcune domande (generalmente 20), relative al Programma di certificazione scolastica inclusiva.

La prova orale, dopo la prova scritta, consiste in un colloquio con l'esaminatore al fine di accertare le reali competenze del docente. L'esame può essere svolto in classe o in remoto con la modalità video (ad es. Skype video) e sempre in presenza di personale di vigilanza dell'Ente Certificatore (Testimone).

Durante l'esame, sarà assicurata l'indipendenza e l'imparzialità dell'Esaminatore e del Testimone. Ogni parte dell'esame (scritta e orale) fornisce un punteggio, è possibile accedere alla parte orale solo se il docente passa, nella prova scritta (ogni organismo di certificazione applica un metodo di valutazione specifico).

L'esame è considerato superato se il Docente ottiene un punteggio minimo, stabilito da ciascun Organismo di Certificazione, sia in forma scritta che in prova orale.



L'esaminatore e il personale dell'organismo di certificazione garantirà la corretta gestione dell'esame, come ad esempio:

- garantisce la conformità con tutti i requisiti di sicurezza e salute;
- verificare che sia stata soddisfatta qualsiasi richiesta di assistenza speciale in anticipo;
- illustra i metodi di svolgimento dell'esame (scritto e orale) e i criteri per superarli.

Valutazione indipendente del Ri-esaminatore di certificazione

L'attività di valutazione e ratifica è svolta da un Ri-esaminatore che - dopo aver esaminato l'intera documentazione della prima valutazione - ratifica o meno la valutazione dell'Esaminatore.

Risultati

I risultati di tutte le fasi di verifica e valutazione (Fase 1 e Fase 2) condotte dall'esaminatore e dal riesame sono conservati in formato elettronico per un periodo di almeno 5 anni. I backup di sicurezza vengono sistematicamente eseguiti.

Concessione di certificazione delle competenze

Il conseguimento della certificazione è comunicato da CERTIFICATION BODY al Teacher. Concessa la certificazione, l'Insegnante sarà incluso nel Registro di CERTIFICATION BODY- Register of Certified Primary School Teachers specializzati in Inclusive Education. Questa informazione da ora in poi diventa pubblica.

Insieme al Certificato di competenze, il logo e/o il marchio dell'ente certificatore vengono inviati all'insegnante certificato in formato elettronico.

La Certificazione rilasciata delle Competenze è valida per TRE anni dalla data di emissione ed è soggetta ad attività di sorveglianza annuale in corrispondenza delle scadenze annuali intermedie.

Al termine del periodo di validità di tre anni è necessario compilare e inviare nuovamente la Richiesta di Certificazione di competenze solo per le parti necessarie (dati personali, registrazione di attività relative solo agli ultimi tre anni), prima della scadenza di la validità del certificato di competenze.

Il processo di valutazione e concessione del rinnovo è esattamente quello finora descritto con la sola differenza che l'esame scritto e / o orale è rifatto solo nel caso di una nuova edizione degli standard di riferimento.

Manutenzione e monitoraggio

Durante l'intero periodo di validità del Certificato di Competenze rilasciato, CERTIFICATION BODY svolgerà attività di controllo e monitoraggio al fine di verificare il mantenimento della conformità a tutti i requisiti del Programma di certificazione scolastica inclusiva. Se, durante il periodo di validità, emergono discrepanze dai requisiti definiti dal Programma di certificazione scolastica inclusiva,



l'insegnante certificato CERTIFICATION BODY deve attenersi alle istruzioni per mantenere la certificazione. Il mancato rispetto degli impegni causerà la sospensione, la riduzione o la revoca temporanea del Certificato di Competenze rilasciato.

MODIFICA, ESTENSIONE E/O RIDUZIONE DELLA CERTIFICAZIONE CONCESSA DELLE COMPETENZE

In qualsiasi momento il docente può richiedere di modificare la certificazione delle competenze. A tal fine, è necessario completare la Richiesta di Certificazione di Competenze nelle parti necessarie e inviarla all'Organismo di Certificazione allegando la documentazione aggiuntiva volta a oggettivare il possesso dei requisiti.

Una volta ricevuta la richiesta, CERTIFICATION BODY svolge le attività di verifica secondo le procedure precedentemente descritte e comunica se la modifica e / o l'estensione e / o la riduzione richiesta possono essere concesse. A causa della riduzione di una certificazione, l'Insegnante è tenuto a:

- restituire l'originale del certificato di competenze, ovvero in caso di riduzione temporanea, non utilizzare la certificazione e / o il logo e / o il marchio di certificazione durante il periodo di riduzione;
- cancellare i documenti che fanno riferimento alla certificazione attualmente in vigore con l'area specifica prima della riduzione;
- non utilizzare la certificazione al di fuori dell'ambito specificato nel certificato a seguito della riduzione.

Modifica di regole, linee guida, regolamenti e leggi nel contesto del Programma di certificazione di educazione inclusiva

L'Ente certificatore implementerà le azioni appropriate per garantire la validità di certificazione, se lo schema di certificazione e il regolamento sono modificati da:

- cambiamenti nello stato professionale e/o legale dell'ENTE DI CERTIFICAZIONE;
- direttive, regolamenti e leggi nell'ambito dell'educazione inclusiva.

L'insegnante, per i cambiamenti sopra menzionati, deve adattare e riconoscere tutti i requisiti modificato nei tempi e nei modi ritenuti appropriati e/o previsti.

Validità e rinnovo del contratto di certificazione

Il Contratto di certificazione e la certificazione delle competenze sono validi per tre anni e decorre dalla data di presentazione della richiesta.

Dopo questo periodo, l'Insegnante deve inviare una nuova Richiesta, completata nelle parti necessarie, e inviarla all'Organismo di Certificazione, seguendo le istruzioni sopra menzionate.

Una volta che la richiesta è stata ricevuta da CERTIFICATION BODY, lo staff e l'esaminatore svolgono le attività di verifica e valutazione.

L'ottenimento del rinnovo della certificazione è comunicato dall'Ente certificatore all'insegnante.



RINUNCIA, SOSPENSIONE E REVOCA DELLA CERTIFICAZIONE

Rinuncia

L'Insegnante Certificato può rinunciare alla Certificazione delle Competenze nei seguenti casi:

- a. se l'insegnante non accetta alcuna modifica a queste Regole;
- b. se l'insegnante non accetta alcuna modifica introdotta dall'Ente Certificatore nel Programma di certificazione scolastica inclusiva;
- c. in qualsiasi momento a seconda delle esigenze dell'insegnante.

L'Insegnante deve comunicare per iscritto (per posta o per fax) la propria decisione entro tre mesi dalla data di notifica delle modifiche da parte di CERTIFICATION BODY.

L'insegnante fino a quel momento:

- restituire il certificato;
- non dichiarare più il possesso della certificazione delle competenze e cancellare da tutti i documenti qualsiasi riferimento o simbolo relativo a questo;
- cessare immediatamente l'uso del certificato e / o del logo e / o marchio di certificazione e la distribuzione di qualsiasi materiale.

Al ricevimento della rinuncia, CERTIFICATION BODY provvede immediatamente a:

- eliminare il Certificato di competenze;
- eliminare l'insegnante dal registro di certificazione.

Sospensione

La validità della certificazione può essere sospesa dall'ente di certificazione nei seguenti casi:

- a) se l'insegnante certificato ha utilizzato in modo improprio il certificato e/o il logo e/o il marchio di certificazione;
- b) se l'insegnante certificato non ha posto in essere adeguate azioni correttive, richieste dall'Ente Certificatore;
- c) se l'insegnante certificato non invia, durante le fasi di valutazione annuale, le documentazioni richieste o invia documentazione non corretta.

La sospensione viene comunicata per iscritto al docente certificato per posta o via fax, specificando le condizioni e il termine per il ripristino della certificazione.

Durante il periodo di sospensione, l'insegnante certificato non può utilizzare il certificato e/o il logo e/o il marchio sulla documentazione, né utilizzare il Certificato di competenze in alcuna forma. La sospensione può anche essere la conseguenza di un accordo tra un insegnante certificato e l'Ente certificatore; in ogni caso è formalmente notificato da CERTIFICATION BODY per posta o via fax.

La sospensione non modifica il periodo di validità della certificazione.



Revoca

La revoca è decisa e comunicata per iscritto, per posta o via fax, al docente certificato, nei seguenti casi:

- a. quando le cause che hanno portato alla sospensione del Certificato di Competenze non vengono rimosse entro sei mesi;
- b. in presenza di violazione del codice deontologico (allegato 4);
- c. accertata inosservanza delle disposizioni del presente documento e degli allegati;
- d. per l'invio di documentazione falsa e / o contraffatta;
- e. per uso improprio della certificazione e / o del logo e / o del marchio.

A seguito della revoca, l'insegnante si impegna a:

- Restituire l'originale del Certificato di competenze;
- Non utilizzare il Certificato di competenze e interrompere immediatamente l'uso del logo e/o del marchio di certificazione rimuovendoli da tutti i documenti.

Ritiro significa che l'ORGANISMO DI CERTIFICAZIONE deve cancellare il nominativo dell'insegnante certificato dal Registro degli Insegnanti di Scuola Primaria Certificati come specializzati in Educazione Inclusiva.

Le notifiche di revoca sono formalizzate per posta o via fax al docente da CERTIFICATION BODY.

Reclami, ricorsi e controversie

Reclami

L'insegnante certificato può presentare un reclamo a CERTIFICATION BODY per iscritto se ritiene che la qualità dei servizi di certificazione, manutenzione o rinnovo offerti non sia conforme alle disposizioni del presente regolamento.

Il reclamo deve essere presentato a CERTIFICATION BODY sempre per iscritto (e-mail o fax o per posta), riportando esattamente l'oggetto del reclamo e i documenti che supportano il reclamo stesso.

L'Organismo di Certificazione, verificando la completezza delle informazioni, decide sulla validità del reclamo, in modo costruttivo, imparziale e tempestivo (max 5 giorni lavorativi).

L'organismo di certificazione comunica per iscritto (e-mail, fax, posta) la decisione del processo di trattamento.

Reclami e ricorsi

L'insegnante certificato può presentare una decisione dell'Ente di certificazione, spiegando i motivi del dissenso, entro 5 giorni lavorativi dalla data di notifica della decisione. In questo modo, l'Insegnante certificato non accetta la decisione presa dall'Ente di certificazione.



L'organismo di certificazione, ricevuto il reclamo / appello, inizia un esame entro 10 giorni lavorativi dalla sua presentazione, anche ascoltando l'insegnante certificato e / o altre persone coinvolte.

L'organismo di certificazione provvede sempre a un avviso in forma scritta (e-mail, fax o posta) la ricevuta, lo stato di avanzamento e i risultati dell'appello stesso.

Trattamento dei dati personali e autorizzazione per l'uso

In merito al trattamento dei dati personali e all'autorizzazione per l'uso, l'Ente Certificatore applicherà le disposizioni del REGOLAMENTO (UE) 2016/679 DEL PARLAMENTO EUROPEO E DEL CONSIGLIO, del 27 aprile 2016 "sulla protezione delle persone fisiche con riguardo al trattamento di dati personali e sulla libera circolazione di tali dati e abrogazione della direttiva 95/46 / CE (regolamento generale sulla protezione dei dati)".



ALLEGATO 1

CERTIFICAZIONE DELLE COMPETENZE RICHIESTA DELL'INSEGNANTE DELLA SCUOLA PRIMARIA NELL'ISTRUZIONE INCLUSIVA

Prima di completare questa Richiesta di certificazione di competenze, l'insegnante dichiara di aver letto e compreso in tutte le sue parti il regolamento di certificazione di educazione inclusiva, accettando così l'intero contenuto senza alcuna esclusione anche impegnandosi a inviare un curriculum vitae aggiornato e copiare l'identità del documento .

Le parti "per ente di certificazione" sono indicate e non devono essere completate. Se l'insegnante ha esigenze particolari di assistenza, l'organismo di certificazione deve essere informato in anticipo con qualsiasi mezzo (telefono, fax, e-mail).

In ogni caso, l'Organismo di Certificazione garantisce il pieno rispetto delle leggi in materia di salute e sicurezza.

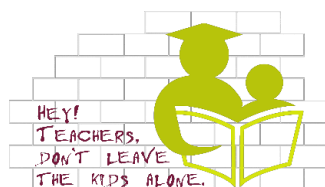
SEC. 0 – TEACHER

Cognome		Qualifica	
Nome		Data della richiesta	
Data di nascita		Data	

Residenza (Indirizzo completo)		Azienda (indirizzo completo)	
Codice Fiscale		Partita IVA	
Telefono		Telefono	
Fax		Fax	
E-mail personale		E-mail aziendale	
Cellulare		Contatto Skype	

Richiesta	<input type="radio"/> Prima certificazione <input type="radio"/> Estensione <input type="radio"/> o rinnovo	Schema di Certificazione	<input type="radio"/> Educazione inclusiva
------------------	---	---------------------------------	--

Accettato dall'ente di certificazione (gg/mm/aa)		Examiner Assegnato	
Lingua dell'Insegnante	(Per l'ente di certificazione)	Interprete/traduttore	(Per l'ente di certificazione)



SEC. 1 - LIVELLO DI ISTRUZIONE / FORMAZIONE (allegare copia di tutte le qualifiche)

Nota: è importante indicare i riferimenti completi dell'Istituto / Università per consentire all'organismo di certificazione di verificare la veridicità delle informazioni fornite nella sezione seguente. L'anno da indicare è quello della conclusione del corso di studi e la durata dovrebbe essere espressa in anni. Il titolo di studio deve essere riportato come richiesto dalla legislazione del paese dell'insegnante. Per ogni titolo dello studio indicato, una copia dello stesso deve essere allegata.

Numero di allegato	Istituto/Università	Anno e durata	Livello di istruzione	Note di verifica del corpo di certificazione (dal Certification Body Examiner)
1.1				
1.2				
1.3				

SEC. 2 - FORMAZIONE DI BASE (allegare una copia di tutti i documenti / certificati / rapporti di allenamento)

Nota: è importante indicare i riferimenti completi dell'Istituto / Università / Organizzazione al fine di consentire all'organismo di certificazione di verificare la veridicità delle informazioni fornite nella sezione seguente. L'anno da indicare è quello in cui è stato frequentato il corso e la durata deve essere espressa in ore. Il titolo del corso e / o della formazione deve essere indicato come riportato sul certificato che fornisce evidenza con la breve descrizione dei contenuti del corso stesso. Per ogni corso indicato, una copia del corso deve essere Allegato.

Numero di allegato	Istituto/Università/organizzazione	Anno e durata	Titolo e contenuti	Note di verifica del corpo di certificazione (dal Certification Body Examiner)
2.1				
2.2				
2.3				
2.4				
2.5				



Allegato II

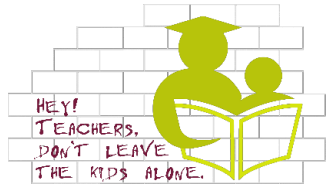
Schema di certificazione in educazione inclusive

Tabella dei requisiti per la prima certificazione

Requisiti	Insegnanti di scuola primaria specializzati in Educazione inclusiva
Istruzione	Diploma con titolo o autodichiarazione
Formazione qualificata	Corso o qualifica regionale acquisita da esperienza professionale
Formazione Specifica	Corso di formazione specifico di 200 ore (o equivalente) in caso di mancanza di esperienza nel ruolo
Esperienza nel ruolo	Esperienza nel ruolo di almeno 6 mesi

Tabella dei requisiti per la manutenzione e il rinnovo annuale

Requisiti	Insegnanti di Scuola Primaria specializzati in Educazione inclusiva
Deontologia professionale	Nessun rapporto negativo relativo alla conformità con il regolamento sulla certificazione di educazione inclusiva
Uso corretto di certificazione e attestati	Nessun rapporto negativo relativo alla conformità con il regolamento sulla certificazione di educazione inclusiva
Denunce, contestazioni	Assenza
Tassa Annuale	Soddisfatto
Esperienza di audit nel proprio ruolo	Esperienza lavorativa documentata e adeguata nel settore per almeno 1/3 delle ore lavorative annuali, per ogni anno di validità dell'attestato



Aggiornamento professionale e miglioramento continuo*	Almeno 4 ore di aggiornamento annuale
---	---------------------------------------

Criteri e metodi per valutazione, certificazione, sorveglianza, rinnovo, estensione, sospensione e revoca La descrizione di tutti i criteri e i metodi adottati dall'ente di certificazione (incluso il codice di condotta) sono chiaramente descritti nel regolamento di certificazione scolastico inclusivo applicabile, a cui deve essere fatto riferimento. Pertanto, il presente regolamento costituisce parte integrante del presente sistema di certificazione.

Regole e linee guida	Contents	Notes
Guide CEN 14	Linee guida per le attività di standardizzazione sulla qualifica di professioni e personale.	(latest edition)
UNI Framework	Schema per lo sviluppo di regole nel contesto di attività professionali non regolamentate.	(latest edition)
ISFOL	Schede per professione, sintetiche e dettagliate, con la definizione di compiti, conoscenze e abilità specifiche.	
ESCO	Classificazione europea delle competenze, competenze, qualifiche e occupazioni.	
European Qualifications Framework - EQF	European Qualifications Framework, un sistema che consente di confrontare le qualifiche professionali dei cittadini dei paesi europei.	



Qualifiche, attività di insegnanti di scuola primaria specializzati in Educazione inclusive

<p>Insegnanti di scuola primaria specializzati in Educazione inclusiva</p>	<p>Le professioni incluse in questa unità organizzano, programmano e svolgono attività educative finalizzate all'insegnamento della lettura e scrittura dei bambini, le strutture di base della lingua orale e scritta, l'aritmetica, i protocolli e i linguaggi scientifici, la proiezione e la rappresentazione spaziale e temporale di oggetti, persone, umani culture, così come lo sviluppo di abilità psicomotorie, sociali e logiche. Pianificano queste attività, sottopongono test ed esami e valutano l'apprendimento degli studenti; partecipare alle decisioni sull'organizzazione scolastica, sull'insegnamento e sull'offerta educativa e formativa; coinvolgono i genitori nel processo di apprendimento dei loro figli.</p> <p>Hanno anche esperienza nell'insegnamento inclusivo, cioè sono in grado di pianificare e declinare la propria disciplina in modo inclusivo, adottando un approccio creativo, adattivo, flessibile e il più vicino possibile alla realtà didattica. Ciò comporta il superamento di ogni rigidità metodologica e l'apertura ad una relazione dialogico / affettiva, che garantisce una comprensione del bisogno e l'implementazione di risposte funzionali. In particolare, sono in grado di:</p> <ul style="list-style-type: none"> ● valutare la diversità degli alunni: la differenza tra gli alunni è una risorsa e una ricchezza; ● sostenere gli studenti: gli insegnanti devono coltivare grandi aspettative sul successo scolastico degli studenti; ● lavorare con gli altri: la collaborazione e il lavoro di squadra sono approcci fondamentali per tutti gli insegnanti; ● garantire un aggiornamento professionale continuo: l'insegnamento è un'attività di apprendimento e gli insegnanti sono responsabili della loro formazione permanente. <p>Per ulteriori informazioni sulla competenza certificata, consultare l'allegato. 3 - Elenco delle competenze</p>	<p>La qualifica professionale dell'insegnante è ad un livello avanzato in quanto l'insegnante ha acquisito conoscenze altamente specializzate, parte delle quali è in prima linea nel lavoro e nello studio, e ha sviluppato una consapevolezza critica delle problematiche legate alla conoscenza e all'interfaccia tra le diverse aree. L'insegnante possiede anche competenze specialistiche, orientate alla risoluzione di problemi, necessarie nella ricerca e / o innovazione al fine di sviluppare nuove conoscenze e procedure e integrare le conoscenze ottenute in diversi campi. Infine, l'insegnante è in grado di gestire e trasformare contesti di lavoro o studio complessi e imprevedibili, che richiedono nuovi approcci strategici; è in grado di assumersi la responsabilità di contribuire alla conoscenza e alla pratica professionale e / o di verificare le prestazioni strategiche dei gruppi.</p>
--	--	--



Livello EQF	7 (CONOSCENZA 7 - ABILITÀ 6 - COMPETENZA 7)
Cod. ISTAT	2.6.4.1.0 – Insegnanti di scuola primaria
Equivalenti linguistici	(ar) Primary school teachers (bg) Учителѝ в начални училища (cs) Učitelé na základních školách (da) Undervisning på grundskoleniveau (inkl. 10. klasse) (de) Lehrkräfte im Primarbereich (el) Εκπαιδευτικοί πρωτοβάθμιας εκπαίδευσης (en) Primary school teachers (es) Maestros de enseñanza primaria (et) Algklasside õpetajad (fi) Peruskoulun alaluokkien opettajat (fr) Instituteurs, enseignement primaire (ga) Primary school teachers (hr) Učitelj/i/učitelj/ice razredne/predmetne nastave u osnovnim školama (hu) Általános iskolai tanárok (is) Primary school teachers (it) Pradinio ugdymo mokytojai (lv) Pamatizglītības pedagogi (mt) Għalliema tal-iskola primarja (nl) Onderwijsgevenden in het basisonderwijs (no) Grunnskolelærere (pl) Nauczyciele szkół podstawowych (pt) Professores do ensino básico (1.o ciclo) (ro) Profesori în învățământul primar (sk) Učítelia na základných školách (sl) Osnovnošolski učitelj/i/osnovnošolske učitelj/ice (sv) Grundskollärare



Allegato III

Elenco delle competenze certificate di educazione inclusiva

Area: promozione culturale inclusiva

Competenze certificate dell'insegnante

Competenze Comunicative e relazionali

- ✓ Sapere come essere empatici
- ✓ Sapere come motivare, coinvolgere, incoraggiare

Competenza metodologica e didattica trasversale:

- ✓ Sapere come condurre un'osservazione delle interazioni comunicative verbali e non verbali

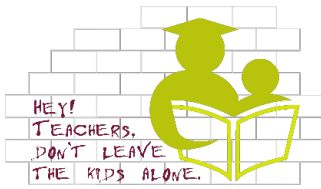
Competenza organizzativa:

- ✓ Sapere come preparare gli spazi e organizzare i tempi.
- ✓ Sapere come preparare gli spazi e organizzare i tempi
- ✓ Sapere come organizzare le risorse del territorio (contatti con le associazioni che si occupano di problemi sociali, con le biblioteche, ...) per promuovere la cultura inclusiva.

Strumenti correlati

- ✓ Il role-play
- ✓ Il gruppo.classe
- ✓ La Biografia – Storie di persone





Area: Alleanza Scuola - Famiglia

Competenze certificate dell'insegnante

Competenze comunicative e relazionali:

- ✓ Sapere decentralizzare il proprio punto di vista
- ✓ Sapere sviluppare abilità sociali come: rispettare le diverse opinioni, convincere, spiegare, ...
- ✓ Sapersi aprire a nuove opinioni
- ✓ Sapere gestire e superare i conflitti
- ✓ Sapersi porre in ascolto attivo
- ✓ Sapere creare un'atmosfera piacevole e cordiale, ispirando fiducia e non distacco
- ✓ Saper implementare una comunicazione empatica e non formale
- ✓ Sapere motivare, coinvolgere, incoraggiare

Competenze metodologiche e didattiche:

- ✓ Sapere condurre un'osservazione delle interazioni comunicative verbali e non verbali
- ✓ Sapere attivare un processo di autovalutazione dei propri comportamenti inclusivi
- ✓ Saper osservare i comportamenti, interpretare le dinamiche di Gruppo e condurre i gruppi
- ✓ Saper programmare e valutare un'azione formativa inclusiva
- ✓ Sapere monitorare il rispetto del contratto formativo
- ✓ Sapere promuovere la capacità dello studente di autovalutare il proprio apprendimento

Competenze organizzative:

- ✓ Sapere preparare gli spazi e organizzare i tempi per attività di classe inclusive
- ✓ Sapere pianificare le riunioni
- ✓ Sapere trovare forme efficaci di informazione e pubblicizzare le riunioni

Strumenti correlati

- ✓ Il gioco delle immagini
- ✓ Il gioco di discussione
- ✓ La casella di comunicazione
- ✓ Il tempo del te
- ✓ Contratto di istruzione scolastica primaria



Area: Didattica Inclusiva

Competenze certificate dell'insegnante

Competenze comunicative e relazionali:

- ✓ Sapere come creare un clima di fiducia e comunicazione che favorisca l'apprendimento
- ✓ Sapere come motivare, coinvolgere, incoraggiare
- ✓ Sapere prestare attenzione agli aspetti relazionali nell'allestimento dei tavoli per incoraggiare l'apprendimento
- ✓ Sapersi porre in ascolto attivo
- ✓ Sapere come essere empatici
- ✓ Conoscere come decentralizzare il proprio punto di vista
- ✓ Sapere come aprirsi a nuove opinioni
- ✓ Sapere come sviluppare abilità sociali come: rispettare le diverse opinioni, convincere, spiegare.
- ✓ Essere in grado di condividere informazioni e competenze con il gruppo di insegnamento
- ✓ Essere in grado di sostenere i bambini e dare un feedback motivazionale
- ✓ Sapere come promuovere il rispetto delle regole
- ✓ Sapere come gestire e superare i conflitti

Competenze metodologiche e didattiche:

- ✓ Essere in grado di aumentare il livello di responsabilità degli studenti
- ✓ Sapere come promuovere la capacità dello studente di autovalutarsi
- ✓ Sapere come coordinare le attività di grandi, piccoli gruppi e lavoro individuale
- ✓ Sapere come osservare i comportamenti dei bambini per migliorare il loro apprendimento
- ✓ Essere in grado di svolgere un ruolo di regia educativa
- ✓ Sapere come attivare la conoscenza implicita degli alunni
- ✓ Sapere come trasferire le conoscenze disciplinari
- ✓ Essere in grado di ricostruire il percorso delle attività inclusive svolte durante l'anno e promuovere riflessioni su di esso, insieme a studenti, insegnanti, genitori
- ✓ Essere in grado di facilitare l'apprendimento
- ✓ Essere in grado di programmare e valutare un'azione di formazione
- ✓ Conoscere le tecnologie dell'informazione
- ✓ Sapere come condurre un'osservazione delle interazioni comunicative verbali e non verbali
- ✓ Sapere come osservare i comportamenti, interpretare le dinamiche di gruppo e guidare i gruppi
- ✓ sapere come attivare un processo di autovalutazione dei propri comportamenti
- ✓ Essere in grado di collaborare e lavorare in gruppo
- ✓ Essere in grado di incoraggiare un coinvolgimento reale
- ✓ Essere in grado di produrre osservazioni mirate e integrate
- ✓ Essere in grado di progettare le capacità secondo l'approccio della classificazione internazionale del funzionamento, della disabilità e della salute (WHO, 2000)
- ✓ Conoscere come pianificare, organizzare e valutare un'azione di formazione



Competenze organizzative:

- ✓ Sapere preparare gli spazi e organizzare i tempi per attività di classe inclusive.
- ✓ Sapere organizzare le attività in modo integrato con la programmazione didattica di classe.
- ✓ Sapere organizzare le attività di classe in modo integrato con la pianificazione scolastica annuale.
- ✓ Sapere assegnare ruoli e compiti, distribuendoli a tutti a rotazione.
- ✓ Sapere organizzare i tempi e l'azione di formazione.
- ✓ Sapere organizzare un "archivio della memoria", dove viene raccolta la documentazione delle "migliori pratiche inclusive".

Strumenti correlati

- ✓ Spazio "Agorà"
- ✓ Pianificazione annuale della scuola comunitaria
- ✓ Responsabilità
- ✓ Impostazione degli obiettivi
- ✓ Tutoraggio reciproco
- ✓ Gli scacchi nel processo educativo
- ✓ Robotica educativa
- ✓ Monografia
- ✓ Piano educativo individualizzato



Allegato IV

CODICE DEONTOLOGICO

Gli insegnanti della scuola primaria e dello staff dell'Ente certificatore si impegnano a:

- far conoscere a tutti coloro che ne fanno richiesta il contenuto di questa etica del codice;
- conformarsi al presente regolamento e a tutte le procedure applicabili dell'Organismo di certificazione;
- non intraprendere azioni dannose, di qualsiasi natura, per quanto riguarda l'immagine e/o gli interessi di Persone, Organizzazioni, Entità, ecc., Interessati a certificare le loro Competenze, nonché verso l'Organismo di certificazione;
- ☑ fornire piena collaborazione a qualsiasi richiesta di informazioni sulle violazioni del presente Codice avviate dagli Organismi di Accreditamento e / o dall'Organismo di Certificazione per gestire eventuali reclami;
- soddisfare tutti gli impegni assunti con una lettera di assunzione formale;
- tenere un registro di tutti i reclami ricevuti che consentano l'accesso a CERTIFICATION BODY a tali registri, entro 10 giorni lavorativi dal ricevimento del reclamo, inviare comunicazioni scritte per posta o via fax con una copia del reclamo all'Ente certificatore;
- non svolgere attività promozionali che possano indurre terzi a interpretare erroneamente il significato delle certificazioni di CERTIFICATION BODY detenute;
- non svolgere attività in concorrenza con CERTIFICATION BODY;
- comportarsi sempre nell'esecuzione delle proprie attività sempre in modo scrupolosamente fedele e indipendente da influenze di qualsiasi natura che possano influenzare il proprio lavoro e quello del personale di cui si è, eventualmente responsabile;
- Indicare al Docente qualsiasi conflitto di interessi che possa esistere in relazione al servizio professionale relativo alla certificazione, prima di assumere qualsiasi ruolo professionale;
- mantenere l'assoluta riservatezza verso terzi (segreto professionale) sulle informazioni di qualsiasi natura ottenute durante il servizio professionale e fatti salvi i requisiti di legge;
- ottemperare a tutte le leggi applicabili e anche al codice deontologico degli ordini e / o registri professionali, oltre all'Ente certificatore.



Allegato V

CONTRATTO DI CERTIFICAZIONE

Il sottoscritto....., nato in il
..... Cod Fiscale.....
via.....Città.....
Tel.....e-mail

preso atto del protocollo, delle regole e dei suoi allegati;

ACCETTA E SI IMPEGNA

rispettare tutte le disposizioni e le regole previste dal: • Protocollo di certificazione per l'educazione inclusiva;Programma di certificazione scolastica inclusiva (allegato 2 del protocollo); Codice deontologico (allegato 4 del protocollo).

Il sottoscritto dichiara espressamente:

- autorizzare l'Organismo di Certificazione ad inviare via e-mail le comunicazioni relative all'esame di certificazione e all'iscrizione nella lista dell'Organismo di Certificazione degli Insegnanti Certificati;
- essere a conoscenza delle sanzioni previste in caso di mancato rispetto del Protocollo, del Sistema di certificazione e del codice etico.

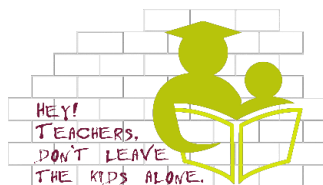
Date..... Primary School Teacher's Signature

CONSENSO AL TRATTAMENTO DEI DATI PERSONALI

Il Docente ha dato il consenso al trattamento dei propri dati personali come previsto e sanzionato dal REGOLAMENTO (UE) 2016/679 DEL PARLAMENTO EUROPEO E DEL CONSIGLIO, del 27 aprile 2016 "sulla protezione delle persone fisiche con riguardo al trattamento dei dati personali e la libera circolazione di tali dati e che abroga la direttiva 95/46 / CE (regolamento generale sulla protezione dei dati) ".

Data.....

Firma dell'insegnante di Scuola Primaria



Allegato VI

Questo è un esempio di modello dell'esame per insegnante di scuola primaria, adottato da ICEP (protetto da copyright)



Modello per esame dper l'insegnane di scuola primaria

Certificazione di Competenze

in Educazione Inclusiva

Insegnante di scuola primaria:.....

Firma

Logo e data.....

Tempo di inizio Tempo di fine

Luogo dell'esame.....

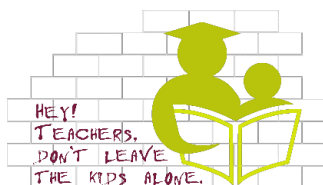
Nome del Centro dell'Esame:

Formulazione dei tests d'esme

- prova scritta: si tratta di un questionario composto da 30 domande a risposta multipla che coprono tutti gli argomenti previsti dal CPS. È necessario identificare la risposta corretta sulla base di 3, contrassegnando con una croce il punto bianco accanto all'istruzione. Viene dato un punto a ciascuna risposta corretta (e nessun punto a risposte errate o mancanti). Punteggio minimo richiesto 60%;

- test pratico: consiste in un test scelto in base ai gruppi di competenza del campione per i quali è richiesta la certificazione. L'esame si concentrerà su conoscenze e abilità dettagliate nel CPS. È prevista una valutazione con un massimo del 100% (caso ben esposto e argomenti chiave completamente definiti). Percentuale minima richiesta del 60% (analisi sufficiente e argomenti chiave chiave identificati).

L'esame pratico verrà effettuato dopo aver superato la prova scritta



Test: Working time 45 minutes - without texts consultation - clear and pen writing	Evaluation	
1 :	0	1
o	0	1
o	0	1
o	0	1
2		
o	0	1
o	0	1
o	0	1
3		
o	0	1
o	0	1
o	0	1
Right Answers		
Percentage		



Prova pratica – Tempo di lavoro 10 minuti

Insegnante di Scuola Primaria:.....

Firma:.....

Luogo e data:

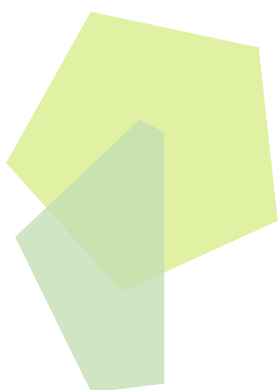
Descrizione

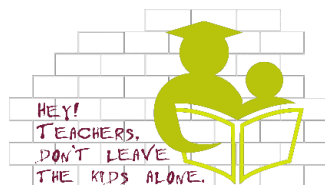
Commenti degli esaminatori

Risultati della prova:

Punteggio

0% 10% 20% 30% 40% 50% 60% 70% 80% 90% 100%





Terza sezione – Parte per il solo uso dell'esaminatore:

Punteggio percentuale della prova di scrittura	Punteggio percentuale della prova pratica	Totale $E = (0,3 * EWT + 0,7 * EPT)$
Risultati (Superata/Non superata)		

La valutazione complessiva "E" deve essere calcolata secondo la seguente formula:

$$E = 0,3 * EWT + 0,7 * EPT = 0,3 * \text{____} \% + 0,7 * \text{____} \% =$$

EWT è la valutazione della prova scritta

EPT è la valutazione della prova pratica

L'esame viene superato con il raggiungimento di una percentuale minima del 60% sia nella prova teorica sia nella prova pratica.

Note/Osservazioni: _____

Risultato finale

- Il candidato ha superato l'esame
- Il candidato non ha superato l'esame

Firma del primo esaminatore:.....

Firma del secondo esaminatore:.....

Firma dell'insegnante per presa nota del risultato dell'esame